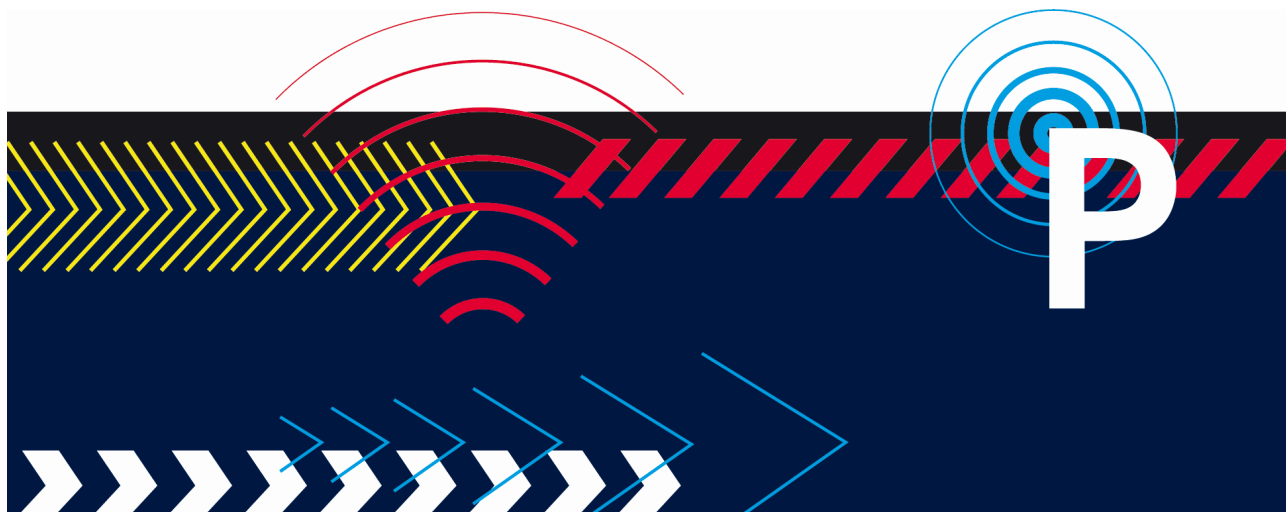


Jahresbericht 2025



Regionalpolizei Zofingen

Die Wahrung der Sicherheit der Bevölkerung ist unser Auftrag. Diese zentrale Aufgabe erfüllen wir für die Bewohnerinnen und Bewohner unserer 22 Vertragsgemeinden zuverlässig und kompetent.

Die Vertragsgemeinden der Regionalpolizei Zofingen:



Aarburg



Bottenwil



Brittnau



Holziken



Kirchleerau



Kölliken



Moosleerau



Muhen



Murgenthal



Oftringen



Reitnau



Rothrist



Safenwil



Schlossrued



Schmiedrued



Schöffland



Staffelbach



Strengelbach



Uerkheim



Vorderwald



Wiliberg



Zofingen

Die Regionalpolizei in Kürze

48 Mitarbeitende
(Vorjahr: 48)



32'294 Stunden Polizeipräsenz
(Vorjahr: 31'442)



92'491 Einwohnerinnen und Einwohner im
Zuständigkeitsgebiet
(Vorjahr: 90'983)



7'942 Interventionen und Alarmeinsätze
(Vorjahr: 7'915)



1'556 Stunden Verkehrs-
unterricht an Schulen
(Vorjahr: 1'299)



243 Stunden Bike-Patrouillen
(Vorjahr: 196)



7'015 erledigte Rechtshilfesuche
(Vorjahr: 7'392)



3'318 Verzeigungen und Berichte
(Vorjahr: 2'783)



Inhalt

| | |
|---|----|
| Die Regionalpolizei in Kürze..... | 2 |
| Vorwort | 4 |
| 1. Überblick..... | 5 |
| 1.1 Rückblick Polizeichef..... | 5 |
| 1.2 Rückblick Polizeichef-Stv..... | 5 |
| 1.3 Jahresziele | 6 |
| 1.4 Sicherheitspolizei..... | 6 |
| 1.5 Prävention | 7 |
| 1.6 Verkehrspolizei..... | 7 |
| 1.7 Verwaltungspolizei..... | 8 |
| 1.8 Sekretariat..... | 9 |
| 2. Personelles | 10 |
| 2.1 Personalbestand | 10 |
| 2.2 Mutationen | 10 |
| 2.3 Beförderungen Mannschaft..... | 11 |
| 3. Fahrzeuge | 11 |
| 4. Finanzen | 12 |
| 4.1 Jahresrechnung 2024..... | 12 |
| 4.2 Kennzahl im Vergleich..... | 12 |
| 5. Ausblick 2026..... | 12 |
| 6. Anhänge..... | 13 |
| 6.1 Jahresrechnung | 13 |
| 6.2 Erläuterungen zur Jahresrechnung | 14 |
| 6.3 Polizeiliche Tätigkeit in Stunden (ganzes Einsatzgebiet) | 15 |
| 6.4 Anzahl Bussen, Verzeigungen und Rechtshilfegesuche (ganzes Einsatzgebiet)..... | 15 |
| 6.5 Anzahl Bussen und Rechtshilfe (nach Gemeinden)..... | 16 |
| 6.6 Organigramm Regionalpolizei Zofingen | 17 |
| 6.7 Mannschaftsfoto Regionalpolizei Zofingen..... | 18 |

Vorwort



Oberleutnant Stefan Wettstein (Polizeichef), Alt-Stadtpräsidentin Christiane Guyer, Leutnant Reto Tresch (Polizeichef-Stv.) (v.l.)

Liebe Leserinnen und Leser

Sicherheit ist weit mehr als eine Dienstleistung – sie ist ein wesentlicher Pfeiler unserer Lebensqualität. In einer Welt, die herausfordernder und unberechenbarer wird, gewinnt die Arbeit unserer Regionalpolizei an Bedeutung. Dass sich die Bevölkerung in unseren Gemeinden sicher fühlen kann, ist unter anderem dem täglichen professionellen und verlässlichen Engagement der Regionalpolizei Zofingen und ihrer Partner zu verdanken.

Die Regionalpolizei Zofingen hat auch im vergangenen Jahr mit hoher Präsenz in den Gemeinden, intensiver Präventionsarbeit und konsequentem Einsatz zu einem sicheren und geordneten Lebensraum beigetragen. Ob bei Sensibilisierungsaktionen auf dem Schulweg oder bei den täglichen Patrouillen – überall wurde spürbar, wie ernst die Mitarbeitenden ihren Auftrag nehmen.

Meine grosse Wertschätzung gilt allen Mitarbeitenden, der Polizeiführung, dem Führungsausschuss, den Vertragsgemeinden und allen Partnerorganisationen. Zum Ende meiner Amtszeit blicke ich mit Dankbarkeit auf sechzehn Jahre vertrauensvolle Zusammenarbeit zurück. Ich freue mich, kann ich meinem Nachfolger ein gut funktionierendes Team übergeben.

Christiane Guyer, Ressortvorsteherin

1. Überblick

1.1 Rückblick Polizeichef

Als Leiter der Regionalpolizei Zofingen blicke ich auf ein anspruchsvolles und zugleich erfolgreiches Jahr zurück. Die stetig wachsenden Anforderungen fordern unsere Organisation immer wieder aufs Neue. Die Regionalpolizei hat sich einmal mehr als leistungsfähig, flexibel und bürgernah erwiesen. Dank der hohen Einsatzbereitschaft aller Mitarbeitenden und der engen Zusammenarbeit mit unseren Partnerbehörden konnten wir unsere Aufgaben erfolgreich erfüllen.

Die sichtbare Präsenz in den Gemeinden bleibt ein zentraler Bestandteil unserer Arbeit. Sie stärkt das Vertrauen der Bevölkerung und ermöglicht eine wirkungsvolle Polizeiarbeit.

Neben den Einsätzen in unserem Einzugsgebiet nahm auch die administrative Belastung weiter zu. Die hohe Zahl von Aufträgen und Rechtshilfeersuchen zeigt, wie sehr andere Amtsstellen auf die Unterstützung durch die Regionalpolizei zählen können. Unsere Aufgaben erfüllen wir mit Sorgfalt und sind uns der Verantwortung gegenüber Bevölkerung und Behörden bewusst. Unser Auftrag bleibt unverändert: die Sicherheit der Bevölkerung zu gewährleisten und zuverlässig, kompetent sowie engagiert für unsere Bürgerinnen und Bürger da zu sein.

Mein Dank gilt allen Mitarbeitenden für ihren grossen Einsatz sowie den Gemeinden und Partnerorganisationen für die vertrauensvolle Zusammenarbeit. Gemeinsam schaffen wir die Grundlage für eine Region, in der sich die Menschen sicher und gut aufgehoben fühlen.

Oberleutnant Stefan Wettstein

1.2 Rückblick Polizeichef-Stv.

Um den zunehmenden Anforderungen der 24-Stunden-Gesellschaft gerecht zu werden, führte die Regionalpolizei Zofingen im Frühjahr 2025 ein 24-Stunden-Schichtsystem ein. Damit ist die lokale Polizeiorganisation rund um die Uhr einsatzbereit und kann insbesondere während der Nacht schneller intervenieren als im bisherigen Piktettsystem.

Als Hauptverantwortlicher für die Dienstplanung war es mir bei der Ausgestaltung des Schichtmodells ein zentrales Anliegen, die Belastungen durch Abend- und Nachtdienste in ein ausgewogenes Verhältnis zu den gesetzlichen Ruhezeiten zu setzen und damit eine nachhaltige Gesundheitskultur sicherzustellen. Zudem wurde angestrebt, die Abfolge der Nachtdienste für die Mitarbeitenden en bloc zu organisieren.

Im Bereich der Einsatzmittel wurden die uniformierten Einsatzkräfte im Verlauf des Jahres mit einem neuen Elektroimpulsgerät ausgerüstet. Dabei handelt es sich um das Destabilisierungsgerät (DSG) des Typs "Taser 10". Dessen Einsatz erfolgt innerhalb des klar definierten gesetzlichen Rahmens und unter strikter Wahrung des Verhältnismässigkeitsprinzips sowie der Grundsätze des deeskalierenden polizeilichen Eingreifens.

Im Sinne einer kontinuierlichen Weiterentwicklung der Organisation bin ich bestrebt, die Regionalpolizei Zofingen auch künftig gezielt weiterzuentwickeln, um sie nachhaltig und wirkungsvoll auf die zukünftigen Herausforderungen auszurichten.

Leutnant Reto Tresch

1.3 Jahresziele

Diese sechs Jahresziele konnten erfolgreich umgesetzt werden:

- ✓ Mit flexiblen Organisationsstrukturen der Regionalpolizei ist die Grundabdeckung der lokalen Sicherheit gewährleistet, wobei auf die gesellschaftlichen Veränderungen zielführend reagiert wird.
- ✓ Die mit der Kantonspolizei Aargau definierten Optimierungs-Massnahmen sind umgesetzt.
- ✓ Die Prüfung der Einsatz- und Schichtzeiten der Regionalpolizei ist erfolgt und allfällige Anpassungen sind umgesetzt.
- ✓ Zur Verbesserung und Erhöhung der Schulwegsicherheit werden mindestens zwei grössere Sensibilisierungs-Aktionen durchgeführt.
- ✓ Die Regionalpolizei beteiligt sich an mindestens zwei nationalen polizeilichen Präventionskampagnen.
- ✓ Die Beschaffung der DSG "Taser 10" ist erfolgt und im Dienst erfolgreich eingeführt.



Kontrolle der Schulwegsicherheit in Brittnau

1.4 Sicherheitspolizei

Patrouillendienst

Die Kernaufgabe der Sicherheitspolizei besteht darin, durch gezielte Präsenz an Hotspots sowie in Verkaufsgeschäften und öffentlich zugänglichen Örtlichkeiten im gesamten Repol-Gebiet das subjektive Sicherheitsempfinden der Bevölkerung zu stärken und präventive Polizeiarbeit zu leisten.

Ein besonderer Schwerpunkt lag dabei auf den Hotspotkontrollen. Diese umfassten sowohl bereits bekannte Örtlichkeiten als auch aktuelle, neu gemeldete Problemzonen. Im Rahmen der Patrouillentätigkeit wurden insgesamt 2'335 Hotspotkontrollen durchgeführt. Dabei wurden 140 Personen einer vertieften Kontrolle unterzogen.

Die durchgeführten Kontrollen führten zu folgenden Ergebnissen:

| | |
|-------|--|
| 2'335 | Hotspotkontrollen |
| 140 | Personenkontrollen |
| 246 | Ordnungsbussen gemäss Strassenverkehrsgesetz |
| 10 | Widerhandlungen gegen das Betäubungsmittelgesetz |
| 3 | Strafanzeigen Strassenverkehrsgesetz |
| 5 | Widerhandlungen gegen das Polizeireglement |
| >100 | Verwarnungen und Belehrungen |

Aktion gegen Dämmerungseinbrüche

Ergänzend zur präventiven Aktionskampagne der Kantonspolizei Aargau gegen Dämmerungseinbrüche führte die Regionalpolizei Zofingen in den frühen Abendstunden gezielte Massnahmen durch. Dazu gehörten sichtbare Verkehrskontrollen auf den Hauptverkehrsachsen sowie gezielte Quartierüberwachungen und Fusspatrouillen.

Bei besonders gefährdeten Einbruchobjekten in Wohnquartieren wurden zusätzlich Türhänger mit einfachen Präventionshinweisen zum Schutz vor Einbrüchen angebracht.



Symbolbild Polizeipräsenz in den frühen Abendstunden

1.5 Prävention

Gemeinsam gegen Betrug

Kriminelle Personen versuchen häufig, insbesondere in Menschenmengen, Einkaufszentren und bei älteren Menschen, durch verschiedene Betrugsmaschen finanziellen Schaden zu verursachen. Zu den bekanntesten telefonischen Betrugsformen in der Schweiz zählen der Enkeltrick, der Schockanruf sowie der Anruf durch falsche Polizisten. Hinzu kommen digitale Betrugsversuche wie Phishing (gefälschte E-Mails), Romance Scam (vorgespielte Liebe) sowie Bestell-, Anlage- und Vorschussbetrug. Auch durch Trick-, Taschen- und Ladendiebstähle beim Einkaufen oder Geldabheben werden Personen geschädigt.

Der Schutz der Bevölkerung vor diesen Betrugsformen ist ein zentraler Bestandteil der Arbeit der Gruppe Prävention der Regionalpolizei Zofingen. Durch Informationsanlässe zur Sicherheit im Alter sowie Präventionsaktionen in Einkaufszentren, wurde die Bevölkerung sensibilisiert. Zudem wurden verdächtige Personen kontrolliert. Dabei konnte ein Ladendieb auf frischer Tat ertappt werden. Die Regionalpolizei Zofingen wird auch künftig auf bewährte Präventionsmassnahmen setzen, um Straftaten zu verhindern und der Bevölkerung bürgernah zur Seite zu stehen.



Sensibilisierungskampagne gegen Taschendiebstähle in Einkaufszentren

1.6 Verkehrspolizei

Geschwindigkeitskontrollen

Im Jahr 2025 wurden rund 600 Standortmessungen durchgeführt. Dabei überschritten über 30'000 Fahrzeuglenkende die zulässige Höchstgeschwindigkeit und wurden entsprechend gebüsst. Bei jeder dritten Messung wurden Geschwindigkei-

ten festgestellt, die zu einer Anzeige führten (nach Toleranzabzug 16 km/h und mehr über der Limite). In über 300 Fällen hatten die fehlbaren Fahrzeuglenkenden mit einem Verfahren vor der Staatsanwaltschaft sowie einem möglichen Führerausweisentzug zu rechnen.

Die höchsten gemessenen Geschwindigkeiten betragen 120 km/h in einer 50er-Zone (Oftringen, Zürichstrasse) sowie 82 km/h in einer 30er-Zone (Rothrist, Breitenstrasse).

Aktionen im Strassenverkehr

An 20 Aktionstagen wurden gezielte Verkehrskontrollen durchgeführt. Dabei wurden 436 Ordnungsbussen ausgesprochen. Zudem mussten 29 Fahrzeuglenkende aufgrund schwererer Verkehrsdelikte an die Staatsanwaltschaft angezeigt werden. Weiter konnten neun Personen angehalten werden, die zur Verhaftung ausgeschrieben waren.

Bei einer Kontrolle entzog sich ein Fahrzeuglenker der Anhaltung, indem er die Kontrollstelle durchbrach. Nach einer kurzen Verfolgungsfahrt konnte er gestoppt werden. Der Lenker war mit einem entwendeten Personenwagen unterwegs, verfügte über keinen gültigen Führerausweis und der durchgeführte Drogenschnelltest fiel positiv aus.



Verkehrsüberwachung an der beliebten Töffstrecke Boowald

1.7 Verwaltungspolizei

Aktionstage Tierschutz

Wie in den Vorjahren wurden auch im Berichtsjahr die Schlachthöfe im Einsatzgebiet kontrolliert. Zur Vorbereitung führte der Veterinärdienst des Kantons Aargau eine Schulung durch, deren Inhalte bei den anschliessenden gemeinsamen Kontrollen angewendet wurden.



Kontrolle vom 18.09.2025 in Kölliken

Vom 1. April bis 31. Juli gilt im Kanton Aargau im Wald und am Waldrand eine Leinenpflicht gemäss kantonaler Jagdverordnung (AJSV). In dieser Zeit benötigen verschiedene wildlebende Tierarten besonderen Schutz, da sie ihren Nachwuchs aufziehen. Die Regionalpolizei Zofingen unterstützte diese Kampagne auch im Berichtsjahr und führte in mehreren Vertragsgemeinden gezielte Kontrollen durch. Dabei wurden Hundehalterinnen und Hundehalter sensibilisiert; in einzelnen Fällen kam es zu Verzeigungen an die zuständige Untersuchungsbehörde.

Auch dem Thema «Hunde in parkierten Fahrzeugen» wurde erneut besondere Aufmerksamkeit geschenkt. Während der Sommermonate fanden entsprechende Stichkontrollen statt. Zudem gingen im

Berichtsjahr zahlreiche weitere Ermittlungsaufträge wegen mutmasslicher Tiererschützverstösse ein, unter anderem aufgrund mangelhafter Tierhaltung, fehlender Bewilligungen für potenziell gefährliche Hunde oder nicht gemeldetem Halterwechsel.

Fundgegenstände

Unabhängig davon, ob ein Verlust bei der Wohngemeinde oder bei der Regionalpolizei Zofingen gemeldet wird, dient das Fundbüro als zentrale Anlaufstelle. Im Jahr 2025 wurden insgesamt 356 Gegenstände abgegeben. Davon konnten 234 den rechtmässigen Eigentümerinnen und Eigentümern zurückgegeben werden.

Ergänzend steht der Fundservice Schweiz (easyfind.ch) zur Verfügung. Auf dieser Plattform können verlorene oder gefundene Gegenstände erfasst werden, wodurch im Idealfall eine direkte Zuordnung zwischen Finderinnen bzw. Findern und Verlustmeldungen ermöglicht wird.

1.8 Sekretariat

Neuorganisation

Das Sekretariat wurde per 1. Juni 2025 neu organisiert. Christine Furler hat die Funktion Fachverantwortliche Administration übernommen. Nebst der administrativen und organisatorischen Unterstützung des Stabsdienstes umfasst die Funktion die Koordination und Zuteilung der Aufgaben sowie die Qualitätssicherung.

Mit dem Eintritt von Daniela Borner wurden zudem die Aufgaben innerhalb des Sekretariats neu verteilt.

Prozessautomation

Im Frühjahr wurde die Prozessautomation im Bereich Mahnwesen/Vorladungen/Anzeigen erfolgreich umgesetzt. Diese Opti-

mierung umfasst die Generierung von letzten Mahnungen durch das System anstelle von Rechtshilfesuchen. Dank dieser Veränderung kann eine Effizienzsteigerung in den Prozessen erzielt werden.

Der neue Ablauf ermöglicht, Mahnungen direkt im OM-System zu erstellen und analog zu den Rechnungen direkt zu verschicken. Zudem entfallen die Vorladungen mit Word-Vorlagen. Stattdessen generiert das System nun automatisch Anzeigen, welche noch einer Überprüfung bedürfen.

QR-Code bei Geschwindigkeitsübertretungen

Im Sommer wurden die Rechnungen im Bereich Geschwindigkeitsübertretungen angepasst. Neu sind die Rechnungen mit einem QR-Code versehen, der den direkten Zugang zum Bussenportal ermöglicht. Über das Bussenportal kann die Busse direkt per Kreditkarte oder Twint bezahlt werden. Zudem können Lenkermutationen vorgenommen und Einzahlungsscheine bestellt werden.

Mit dieser Anpassung wird eine Reduktion des administrativen Aufwands für die Polizei angestrebt.

2. Personelles

2.1 Personalbestand

Ende 2025 zählte die Regionalpolizei 48 Mitarbeitende. Mit 36 Polizistinnen und Polizisten und einem Pensum von 3'480 Prozent konnte die Regionalpolizei Zofingen den angestrebten Vollbestand nicht erreichen.

| | 2022 | 2023 | 2024 | 2025 |
|------------------------------------|------|------|------|------|
| Polizistinnen/ Polizisten | 30 | 33 | 32 | 31 |
| Zivilange- stellte | 12 | 12 | 12 | 12 |
| Aspirantin- nen/Aspiran- ten | 4 | 5 | 4 | 5 |
| Total | 46 | 50 | 48 | 48 |

Stand 31. Dezember 2025

Die Regionalpolizei Zofingen steht in Konkurrenz mit den umliegenden kommunalen und kantonalen Polizeiorganisationen. Aufgrund des Fachkräftemangels ist es schwierig, qualifizierte und motivierte Bewerber für die offenen Stellen zu finden. Mit dem Bewusstsein, dass dies für unsere Organisation eine Herausforderung darstellt, arbeitet die Regionalpolizei daran, attraktive Arbeitsbedingungen und eine gute Work-Life-Balance zu bieten, um qualifizierte und motivierte Bewerber anzuziehen.



Werbebeschriftung an den Dienstfahrzeugen zur Personalgewinnung

2.2 Mutationen

Eintritte

| | |
|------------|---------------------|
| 01.04.2025 | Asp Lars Delb |
| 15.05.2025 | ZA Daniela Borner |
| 01.10.2025 | Asp Gentrim Uka |
| 01.10.2025 | Asp Stella Corvigno |

Austritte

| | |
|------------|------------------------|
| 31.05.2025 | ZA Zutter Stefanie |
| 31.08.2025 | Gfr Dario Seiler |
| 30.09.2025 | Gfr Corina Wagner |
| 30.09.2025 | Wm mbA Michel De Lucia |
| 30.11.2025 | Kpl Andreas Schumacher |
| 31.12.2025 | Wm David Schlatter |

2.3 Beförderungen Mannschaft

Beförderungen

Am Jahresschlussrapport konnte die Polizeiführung Sebastian Binder und Sascha Senn per 1. Januar 2026 zu Gefreiten befördern.

Diese Beförderungen sind ein bedeutendes Zeichen der Wertschätzung und Anerkennung für die erzielten Leistungen und die kontinuierliche Weiterentwicklung dieser Mitarbeitenden. Sie sind auch ein Zeichen dafür, dass die Polizeiführung den Einsatz und die Qualität ihrer Mitarbeitenden sehr schätzt und fördern möchte.



Polizeichef Stefan Wettstein, Stadtpräsidentin Christiane Guyer, Sebastian Binder, Sascha Senn, Polizeichef-Stellvertreter Reto Tresch (v.l.)

3. Fahrzeuge

Die Fahrzeugflotte der Regionalpolizei Zofingen umfasst sechs beschriftete und fünf zivile Dienstfahrzeuge.

Im Jahr 2025 konnten zwei weitere voll-elektronische Ersatzfahrzeuge beschafft werden. Dadurch erhöht sich die Gesamtzahl der Elektrofahrzeuge in der Flotte auf fünf. Dieser Schritt bringt nicht nur eine Modernisierung der Flotte mit sich, sondern auch eine wesentliche Reduktion der Umweltbelastung. Durch den Einsatz von Elektrofahrzeugen kann die Regionalpolizei ihren CO₂-Fussabdruck deutlich verringern und somit einen wichtigen Beitrag zum Umweltschutz leisten.



Dienstfahrzeug auf dem Heitern

4. Finanzen

4.1 Jahresrechnung 2025

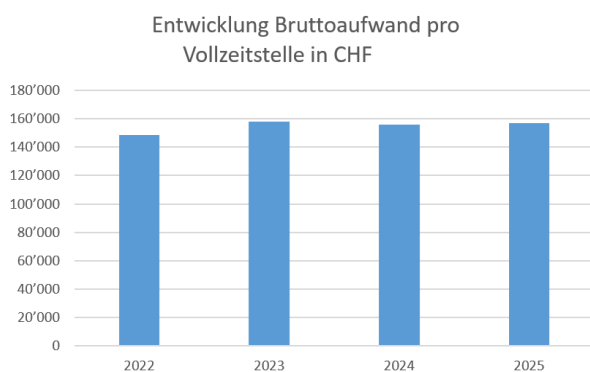
Die Jahresrechnung 2025 der Regionalpolizei schliesst mit einem Überschuss und somit mit einem positiven Ergebnis ab.

Dem Aufwand von total CHF 6'126'772.19 (Vorjahr: CHF 5'553'416.69) steht ein Ertrag von CHF 6'509'052.43 (CHF 6'182'116.80) gegenüber. Der Überschuss beträgt somit im vergangenen Jahr CHF 382'280.24 (Vorjahr: CHF 628'700.11). Dieser Überschuss wird den Gemeinden zurückerstattet.

Die Personalkosten liegen aufgrund von Abgängen im zweiten Halbjahr 2025, welche nicht sofort wieder besetzt werden konnten, CHF 322'157.60 (Vorjahr: CHF 607'036.01) tiefer als budgetiert. Weitere Informationen: siehe Kapitel 6.2.

4.2 Kennzahl im Vergleich

Im Berichtsjahr konnten die Budgetvorgaben grösstenteils eingehalten werden. Mit einem Bruttoaufwand von CHF 158'757 (Vorjahr: CHF 155'720) pro Vollzeitstelle ist die Regionalpolizei Zofingen im kantonalen Vergleich weiterhin erfolgreich unterwegs.



Der Bruttoaufwand pro Vollzeitstelle (41) in CHF können wir wie seit Jahren im ähnlichen Niveau ausweisen.

5. Ausblick 2026

Auch 2026 will die Regionalpolizei die lokale Sicherheit auf hohem Niveau gewährleisten. Sie hat sich folgende kundenorientierten Ziele gesetzt:

- Die Ressortvorstehenden der neuen Legislaturperiode kennen die Leitung der Regionalpolizei und die Gemeindevorsprachen auf der Führungsebene sind abgeschlossen.
- Die Personalgewinnung vorantreiben, mit dem Ziel, vakante Stellen schnellstmöglich zu besetzen. Der Nachwuchs in der Grundausbildung wird dabei weiterhin hochgehalten.
- Die Informatiksysteme CMI und INFOMA sind barrierefrei anwendbar. Die Migration der bestehenden IT-Laufwerke in die Office-365-SharePoint- und Teams-Applikation ist abgeschlossen.
- Verschiedene Präventionskampagnen in der bürgernahen Polizeiarbeit verbunden mit verschiedenen Aktionen im Bereich der Schulwegüberwachung sind umgesetzt.
- Die Beschaffung der neuen Dienstwaffe Glock 47 ist realisiert und die notwendige Schulung ist sichergestellt.
- Mit einer gezielten Hotspot-Bewirtschaftung und permanenten Lagebeurteilung wird das subjektive Sicherheitsgefühl durch erhöhte Polizeipräsenz an den neuralgischen Punkten gestärkt.

6. Anhänge

6.1 Jahresrechnung

Beträge in CHF

Aufwand

Personalaufwand

| | | | |
|---|--------------|--------------|--------------|
| Sitzungsgelder | 1'020.00 | 1'000.00 | 1'080.00 |
| Löhne Verwaltungs-/Betriebspersonal | 4'237'560.30 | 4'530'800.00 | 4'171'514.77 |
| Erstattung von Lohn Verwaltungs-/Betriebspersonal | -4'520.80 | | -14'179.45 |
| Arbeitgeberbeiträge AHV, IV, EO, ALV, VK | 271'434.91 | 290'700.00 | 286'989.59 |
| Arbeitgeberbeiträge Pensionskasse | 390'920.98 | 400'500.00 | 377'911.33 |
| Arbeitgeberbeiträge Unfallversicherung | 51'626.11 | 61'800.00 | 56'605.06 |
| Arbeitgeberbeiträge Familienausgleichskasse | 61'039.53 | 65'400.00 | 60'038.57 |
| Arbeitgeberbeiträge Krankentaggeldversicherung | 31'647.82 | 26'900.00 | 18'595.12 |
| Überbrückungsrenten | | | |
| Aus- und Weiterbildung Personal | 211'473.10 | 200'000.00 | 51'707.30 |
| Personalwerbung | 0.00 | 0.00 | 2'661.80 |
| Übriger Personalaufwand | 14'840.25 | 12'500.00 | 14'019.90 |

Sachaufwand

| | | | |
|---|------------|------------|------------|
| Büromaterial | 25'848.46 | 15'000.00 | 22'034.25 |
| Betriebs-, Verbrauchsmaterial | 31'814.00 | 26'200.00 | 29'020.25 |
| Drucksachen, Publikationen | 5'963.48 | 8'000.00 | 4'843.46 |
| Anschaffung Apparate, Maschinen, Geräte, Fahrzeuge, Werkzeuge, Waffen | 96'738.83 | 86'000.00 | 23'530.48 |
| Anschaffung Dienstkleider | 38'100.14 | 45'000.00 | 35'975.42 |
| Dienstleistungen Dritter | 144'958.80 | 148'800.00 | 190'205.23 |
| Telefongebühren, Funk | 41'974.98 | 43'800.00 | 44'926.24 |
| Verbandsbeiträge | 15'570.00 | 17'800.00 | 14'519.00 |
| Informatik-Nutzungsaufwand (Kapo Aargau) | 177'554.25 | 0.00 | 0.00 |
| Sachversicherungsprämien | 15'694.18 | 17'000.00 | 15'757.60 |
| Unterhalt Apparate, Maschinen, Geräte, Fahrzeuge, Werkzeuge | 20'343.32 | 23'000.00 | 24'645.30 |
| Mieten und Pacht Liegenschaften | 217'830.09 | 210'000.00 | 215'928.36 |
| Raten operatives Leasing Dienstfahrzeuge | 201'187.00 | 215'000.00 | 203'313.75 |
| Reisekosten und Spesen | 19'032.71 | 25'000.00 | 23'847.06 |

Entschädigungen und Verrechnungen

| | | | |
|---|-----------|------------|------------|
| Entschädigung an Kanton für Polycorn-Funknetz | 27'014.20 | 28'400.00 | 26'462.90 |
| Verwaltungsentschädigung Finanzen/Personal | 55'000.00 | 55'000.00 | 55'000.00 |
| Verwaltungsentschädigung Stadtkanzlei | | | |
| Interne Verrechnung Informatikkosten | 13'910.00 | 165'800.00 | 128'000.00 |
| Interne Verrechnung allgemeine Verwaltungskosten | 12'772.14 | 65'300.00 | 37'163.51 |
| Interne Verrechnung Werkhofleistungen | | | |
| Interne Verrechnung Leistungen Hochbau und Liegenschaften | 703.45 | 100.00 | 0.00 |
| Interne Verrechnung von Führungs- und Gemeinkosten | 80'000.00 | 80'000.00 | 80'000.00 |

Ertrag

| | | | |
|---|---------------|---------------|---------------|
| Gebühren für Amtshandlungen | -187'423.75 | -170'000.00 | -180'095.75 |
| Rückerstattungen Dritter | -157'371.75 | -140'000.00 | -171'549.52 |
| Polizeibussen | -2'278'713.52 | -2'300'000.00 | -2'209'711.44 |
| Entnahme aus Fonds des FK | | | |
| Betriebsbeiträge Gemeinden ordentlich | -3'999'400.05 | -3'999'400.00 | -3'988'980.00 |
| Beiträge Gemeinden für zusätzliche Leistungen | -213'423.60 | -200'000.00 | -207'480.20 |
| Beitrag Standortgunst Zofingen | -50'000.00 | -50'000.00 | -50'000.00 |
| Beitrag Standortgunst Schöftland | -5'000.00 | -5'000.00 | -5'000.00 |

Gemeindebeiträge

| | | | |
|---|------------|------|------------|
| Rückerstattung Betriebsbeiträge Gemeinden | | | |
| Ausgleich Betriebsbeiträge Gemeinde laufende Rechnung | 382'280.24 | 0.00 | 628'700.11 |

Kontrolltotal

| | Rechnung 2025 | Budget 2025 | Rechnung 2024 |
|--|----------------------|----------------------|----------------------|
| Aufwand | 6'509'052.43 | 6'498'200.00 | 6'182'116.80 |
| Personalaufwand | 5'267'042.40 | 5'589'200.00 | 5'006'943.99 |
| Sachaufwand | 1'052'610.24 | 880'600.00 | 848'546.40 |
| Entschädigungen und Verrechnungen | 189'399.79 | 394'600.00 | 326'626.41 |
| Ertrag | -6'509'052.43 | -6'864'400.00 | -6'182'116.80 |
| Kontrolltotal | 0.00 | 0.00 | 0.00 |

6.2 Erläuterungen zur Jahresrechnung

Personalaufwand

Die Personalkosten liegen aufgrund mehrerer Kündigungen im zweiten Halbjahr 2025 unter dem Budget. Die entstandenen Personalmutationen konnten innerhalb eines halben Jahres nicht vollständig kompensiert werden. Im Berichtsjahr konnten jedoch sämtliche budgetierten Ausbildungsplätze an der Interkantonalen Polizeischule in Hitzkirch LU besetzt werden.

Aus- und Weiterbildung

Die Aus- und Weiterbildung nimmt weiterhin einen hohen Stellenwert ein. Im Bereich Jugendpolizei sowie in der Verkehrs- und Sicherheitsinstruktion wurden ein Mitarbeiter und drei Mitarbeiterinnen neu ausgebildet. Zudem wurde eine interne Kaderausbildung zur Förderung der beruflichen Weiterentwicklung angeboten.

Büromaterial

Aufgrund der IT-Migration und der Einführung der neuen QR-Ordnungsbussenblöcke war eine zusätzliche Materialbestellung erforderlich. Seit der Umstellung des ruhenden Verkehrs auf die Vollkostenrechnung sind neu auch die Ordnungsbussenblöcke im Konto Büromaterial enthalten.

Betriebs- und Verbrauchsmaterial

Die Aufwendungen für Präsente bei Standaktionen, Giveaways sowie für Labtec-Mundstücke und Drogenschnelltester fielen etwas höher aus als budgetiert.

Anschaffungen Mobilien

Im Rahmen der Betrieblichen Gesundheitskultur wurden ältere Bürostühle ersetzt und teilweise neue angeschafft. Der verbleibende Bestand wird im laufenden Jahr erneuert. Zusätzlich wurden drei neue Untergestelle für hydraulische Bürotische beschafft. Beide Positionen waren im Vorjahr nicht budgetiert und wurden als zusätzliche Ausgaben verbucht.

Informatik-Nutzung (Kapo Aargau)

Im Berichtsjahr erfolgte die Umstellung der Informatikdienstleistungen von der Stadt Zofingen auf die Kantonspolizei Aargau. Software und Applikationen werden neu über ein separates Aufwandkonto abgerechnet.

Miete und Pachtzinsen

Die Mietkosten der IMAG Kanton Aargau wurden im vergangenen Jahr angepasst.

Interne Verrechnung Informatik

Ab dem laufenden Jahr werden die Arbeitsplätze mit Notebooks sowie die elektronische Arbeitsausstattung (Funk, Telefonie) in einem neuen Konto geführt. Im internen Konto werden nur noch geringe Anteile für stadteigene Applikationen wie INFOMA und CMI verbucht.

Polizeibussen Regionalpolizei

Die Einnahmen aus Ordnungsbussen haben sich auf hohem Niveau stabilisiert, das Budgetziel wurde jedoch knapp verfehlt.

Zusätzliche Leistungen

Dieses Konto umfasst die Aufwendungen für Zusatzleistungen der Stadt Zofingen.

6.3 Polizeiliche Tätigkeit in Stunden (ganzes Einsatzgebiet)

| Aufwand in Stunden pro Tätigkeit | 2022 | 2023 | 2024 | 2025 |
|--|--------|--------|--------|--------|
| Polizeipräsenz in allen Gemeinden | 27'866 | 31'258 | 31'442 | 32'294 |
| Schalterdienst Zofingen | 1'974 | 2'129 | 2'063 | 2'405 |
| Schalterdienst Schöffland | 1'904 | 2'054 | 2'312 | 1'959 |
| Interventionen/Alaromeinsätze | 6'469 | 7'069 | 7'915 | 7'942 |
| Instruktion/Aus- und Weiterbildung | 2'698 | 3'354 | 3'629 | 3'298 |
| Aufwand Geschwindigkeitskontrollen (inkl. administrativer Aufwand) | 3'265 | 3'240 | 3'629 | 3'700 |
| Verkehrsinstruktion | 1'601 | 1'558 | 1'299 | 1'556 |
| Bike-Patrouillen | 79 | 232 | 196 | 243 |

6.4 Anzahl Bussen, Verzeigungen und Rechtshilfegesuche (ganzes Einsatzgebiet)

| Bussen und Verzeigungen | 2022 | 2023 | 2024 | 2025 |
|---|--------|--------|--------|--------|
| Polizeiberichte Häusliche Gewalt | 227 | 230 | 202 | 243 |
| Berichte Fürsorgerische Unterbringung (FU) | 93 | 58 | 71 | 77 |
| Gastgewerbe und Wirtschaftswesen | 1 | 1 | 0 | 0 |
| Anzeigen Strassenverkehrsgesetz ruhender Verkehr | 343 | 385 | 513 | 830 |
| Anzeigen Strassenverkehrsgesetz fahrender Verkehr | 564 | 707 | 482 | 685 |
| Anzeigen Fahren in nicht fahrfähigem Zustand (FiaZ, FuD, FuM) | 46 | 62 | 44 | 41 |
| Anzeigen Strafgesetzbuch (StGB) | 837 | 670 | 855 | 1'363 |
| Anzeigen Betäubungsmittel- und Waffengesetz | 23 | 45 | 22 | 37 |
| Anzeigen Ausländergesetz (AIG) | 1 | 2 | 6 | 3 |
| Umweltschutzgesetz (USG) | 14 | 13 | 16 | 13 |
| Anhaltungen/Verhaftungen/Aufenthaltsnachforschungen | 78 | 112 | 113 | 119 |
| Ordnungsbussen allgemein | 16'361 | 17'782 | 19'498 | 20'185 |
| Geschwindigkeitsbussen | 28'706 | 28'118 | 33'925 | 31'660 |

| Rechtshilfegesuche | 2022 | 2023 | 2024 | 2025 |
|--|-------|-------|-------|-------|
| Zustellungen/Zuführungen Betreibungsamt | 2'078 | 2'493 | 2'729 | 3'141 |
| Kontrollschilder- und Ausweisentzüge Strassenverkehrsamt | 584 | 760 | 775 | 806 |
| Anzeigeeröffnungen diverser Polizeistellen | 1'640 | 1'152 | 2'541 | 1'306 |
| Zustellungen Urkunden und Verfügungen | 933 | 1'598 | 1'194 | 1'547 |
| Transportgesetz (SBB, WSB, ÖV) | 30 | 23 | 31 | 6 |
| Einbürgerungen und Infoberichte | 136 | 134 | 104 | 182 |
| Mietausweisungen | 20 | 16 | 18 | 27 |

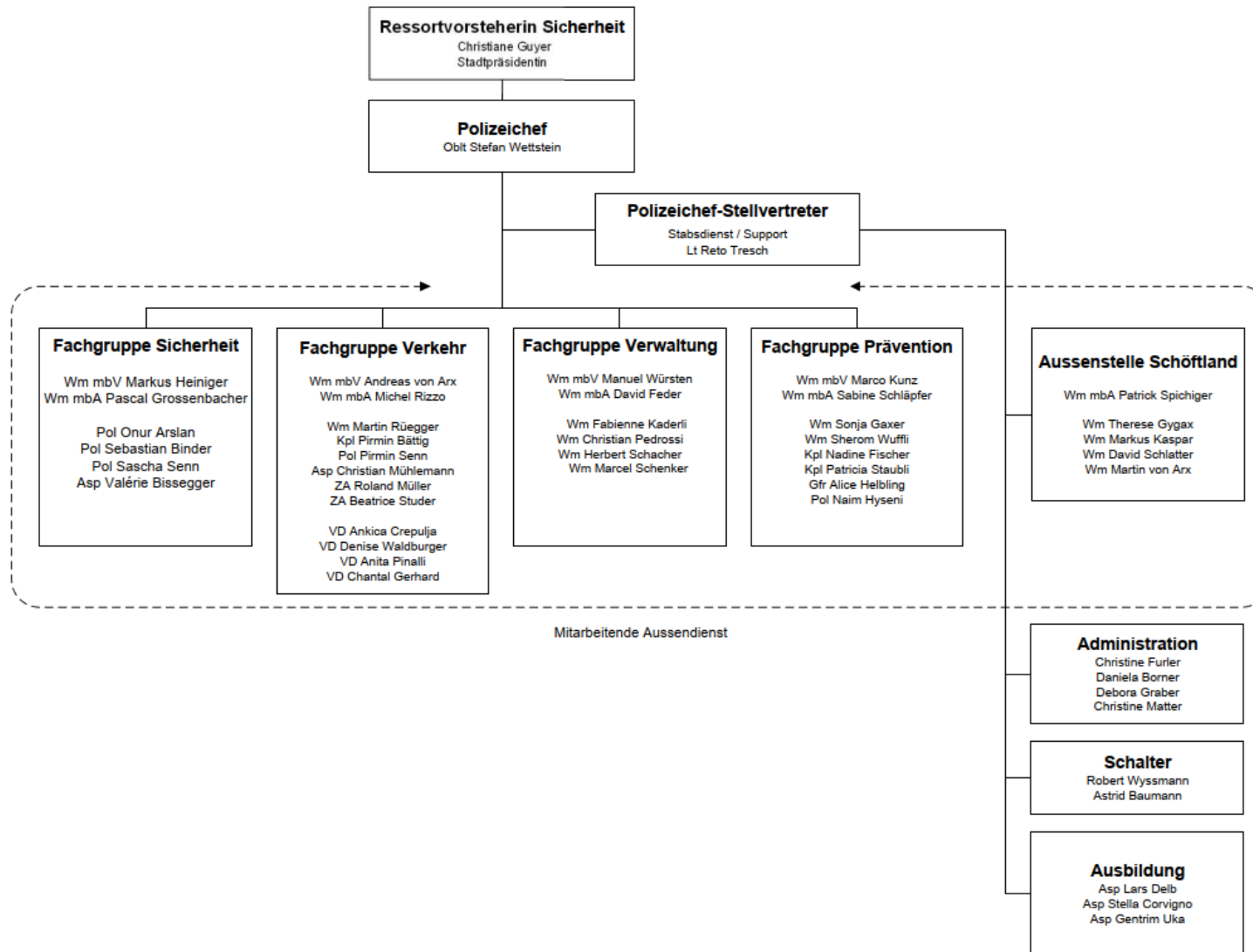
| Fahrzeugfahndung | 2022 | 2023 | 2024 | 2025 |
|---------------------------------|------|------|------|------|
| Diebstahlanzeigen Motorfahräder | 11 | 4 | 12 | 10 |
| Diebstahlanzeigen Fahrräder | 320 | 266 | 248 | 304 |
| Eingesammelte Fahrräder | 231 | 280 | 202 | 164 |

| Kontroll- und Beaufsichtigungsaufgaben | 2022 | 2023 | 2024 | 2025 |
|--|------|------|------|------|
| Entgegengenommene Verlustanzeigen | 8 | 4 | 0 | 0 |
| Abgegebene Fundgegenstände | 266 | 290 | 261 | 356 |
| Vermittelte Fundgegenstände | 179 | 202 | 161 | 234 |

6.5 Anzahl Bussen und Rechtshilfe (nach Gemeinden)

| Bussen | Aarburg | Bottenwil | Brittnau | Holziken | Kirchleerau | Kölliken | Moosleerau | Muhlen | Murgenthal | Ofringen | Reitnau | Rothrist | Safenwil | Schlossrued | Schmiedrued | Schöffland | Staffelbach | Strengelbach | Uerkheim | Vordemwald | Willberg | Zofingen | Andere | Total 2025 | |
|---|---------|-----------|----------|----------|-------------|----------|------------|--------|------------|----------|---------|----------|----------|-------------|-------------|------------|-------------|--------------|----------|------------|----------|----------|--------|------------|---------------|
| Ordnungsbussen allgemein | 1914 | 2 | 35 | 22 | 28 | 333 | 9 | 49 | 109 | 743 | 2 | 957 | 132 | 1 | 1 | 128 | 8 | 168 | 4 | 174 | | 14380 | | 19'199 | |
| Geschwindigkeitsbussen | 1639 | 322 | 1398 | 1879 | 2638 | 1711 | 1389 | 353 | 2029 | 4038 | 154 | 4124 | 2104 | 895 | 134 | 859 | 568 | 1356 | 767 | 1710 | 0 | 1625 | 0 | 31'692 | |
| Total Bussen | | | | | | | | | | | | | | | | | | | | | | | | | 50'891 |
| Rechtshilfeersuchen | Aarburg | Bottenwil | Brittnau | Holziken | Kirchleerau | Kölliken | Moosleerau | Muhlen | Murgenthal | Ofringen | Reitnau | Rothrist | Safenwil | Schlossrued | Schmiedrued | Schöffland | Staffelbach | Strengelbach | Uerkheim | Vordemwald | Willberg | Zofingen | Andere | Total 2025 | |
| Zustellungen / Zuführungen Betriebsamt | 332 | 3 | 81 | 44 | 36 | 184 | 47 | 151 | 195 | 404 | 42 | 538 | 204 | 18 | 21 | 219 | 38 | 143 | 45 | 21 | | 373 | 2 | 3'141 | |
| Kontrollschilder- und Ausweisenzüge StVA | 124 | 1 | 25 | 13 | 2 | 39 | 9 | 18 | 53 | 160 | 17 | 100 | 49 | 5 | 5 | 31 | 5 | 34 | 9 | 3 | | 104 | | 806 | |
| Anzeigeeröffnungen diverser Polizeistellen | 80 | 2 | 32 | 15 | 6 | 37 | 10 | 10 | 29 | 210 | 4 | 115 | 40 | 4 | 7 | 25 | 7 | 38 | 8 | 12 | | 170 | 445 | 1'306 | |
| Zustellungen Urkunden + Verfügungen | 267 | 1 | 47 | 11 | 11 | 72 | 16 | 53 | 71 | 301 | 9 | 204 | 103 | 2 | 7 | 70 | 16 | 53 | 16 | 5 | | 212 | | 1'547 | |
| Aufträge Transportgesetz (Bus und Bahnbetriebe) | | | | | | 3 | | | | 1 | | 1 | | | | | | 1 | | | | | | 6 | |
| Einbürgerungen und Infoberichte | 27 | | 6 | | | 6 | | 2 | 4 | 52 | | 29 | 8 | | | 6 | 1 | 5 | 1 | 1 | | 34 | | 182 | |
| Mietausweisungen | 9 | | 1 | | | 1 | | 1 | | 4 | 1 | 2 | 3 | | | 1 | | 2 | | | | 2 | | 27 | |
| Total Rechtshilfeersuchen | | | | | | | | | | | | | | | | | | | | | | | | | 7'015 |

6.6 Organigramm Regionalpolizei Zofingen



6.7 Mannschaftsfoto Regionalpolizei Zofingen



Mannschaftsfoto am Jahresschlussrapport 2025 in Riken